

Guide d'utilisation application TechnoVE Connect

Table des matières

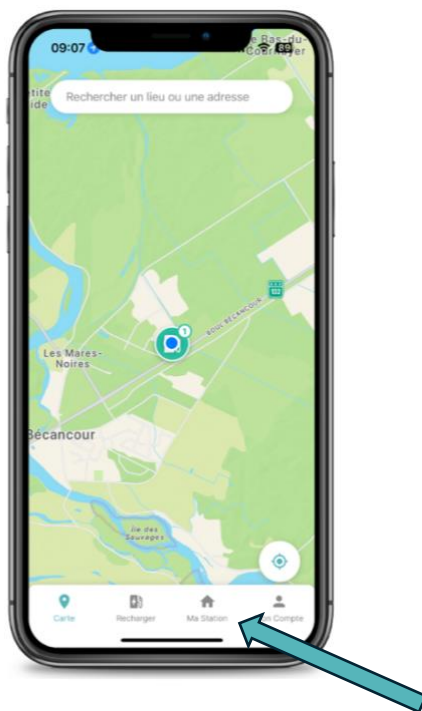
<i>Utilisation résidentielle</i>	2
1. Section Ma station	2
2. Mode automatique – mode sur demande	3
3. Horaire	3
4. Statistiques	7
5. Partage	8
6. Mes bornes	10
7. Nom de la borne	11
8. Réinitialiser	12
9. Ajustement de l'ampérage	13
10. Heure de la borne	14
<i>Utilisation sur bornes publiques</i>	15
1. Carte interactive	15
2. Démarrage de la recharge	15
3. Portefeuille et paiements	16
4. Section Recharger	17
FAQ	18



Utilisation résidentielle

1. Section Ma station

Pour utiliser votre borne résidentielle, veuillez accéder à tout moment à la section « Ma station ».

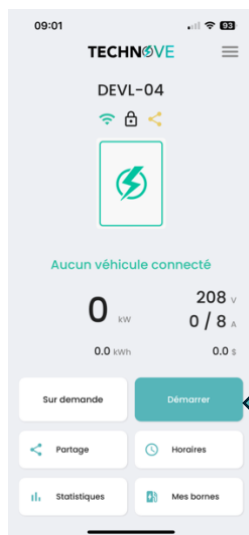


TechnoVE INC.
7804 rue Maurice-Guillemette
G9H 4Y7 Bécancour, Québec
Site: <https://technove.ca/>
Numéro: (819) 868 1907
Courriel: info@technove.ca

2. Mode automatique – mode sur demande

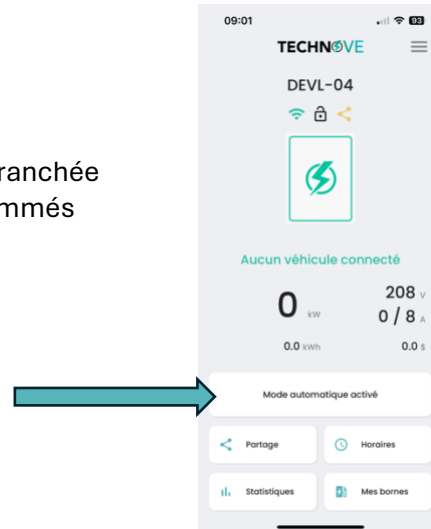
En automatique :

La borne lance la charge dès que l'auto est branchée si elle en a besoin, ou sur les horaires programmés s'il y en a.



Sur demande :

La charge doit être activée via le bouton Démarrer.



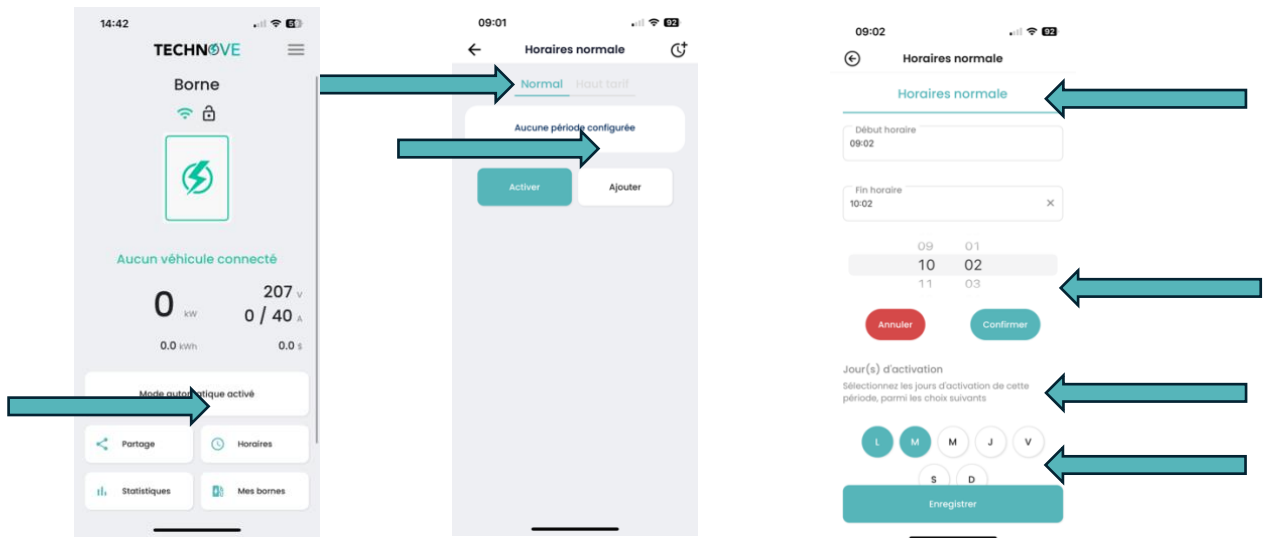
3. Horaire

Comment configurer un horaire de charge

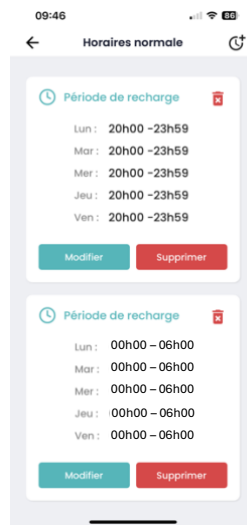
Cliquer sur le bouton Horaires. Puis, dans le menu Normal : Cliquer sur ajouter. Ensuite, sélectionner les heures et jours désirés, puis cliquer sur enregistrer.



TechnoVE INC.
 7804 rue Maurice-Guillemette
 G9H 4Y7 Bécancour, Québec
 Site: <https://technove.ca/>
 Numéro: (819) 868 1907
 Courriel: info@technove.ca

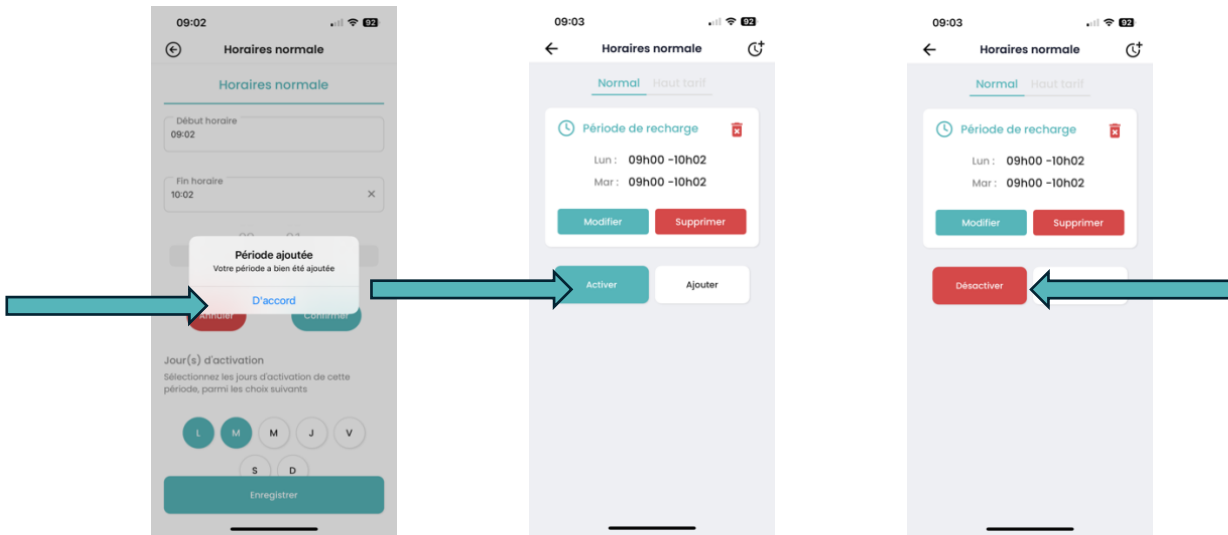


Note : Si la charge doit être de 8h PM à 6h AM, il faut faire 2 horaires différents, le premier de 20h à 23h59 et le deuxième de 00h00 à 6h. (voir exemple [↓](#))

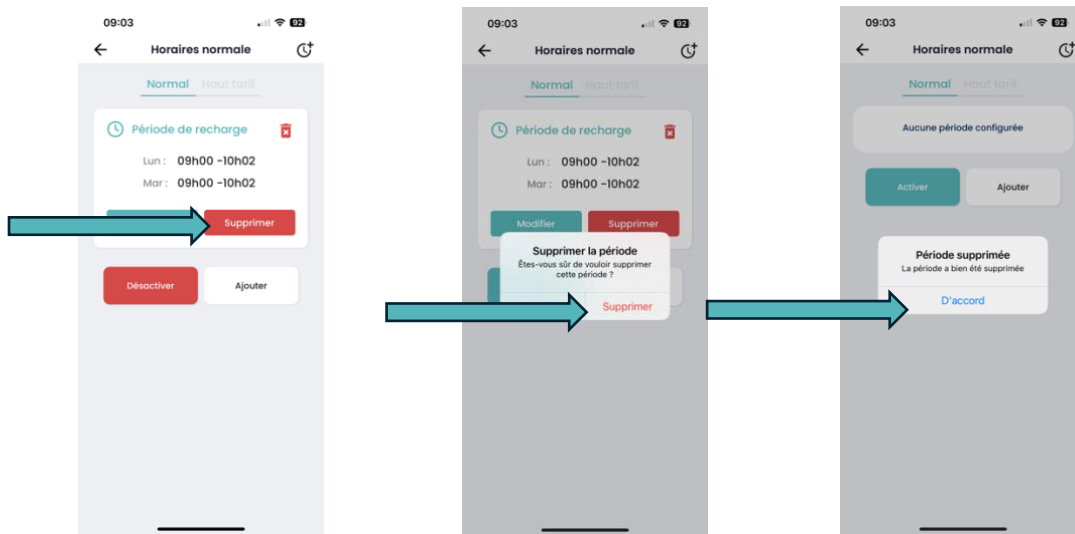


Une fois l'horaire créé, retourner au menu précédent (si les horaires n'apparaissent pas, retourner au menu d'accueil, puis à nouveau sur Horaire). Puis sélectionner le bouton Activer. Pour arrêter un horaire de charge, utiliser le bouton Désactiver.





Pour supprimer un horaire définitivement, cliquer sur le bouton Supprimer, puis valider une deuxième fois la suppression.



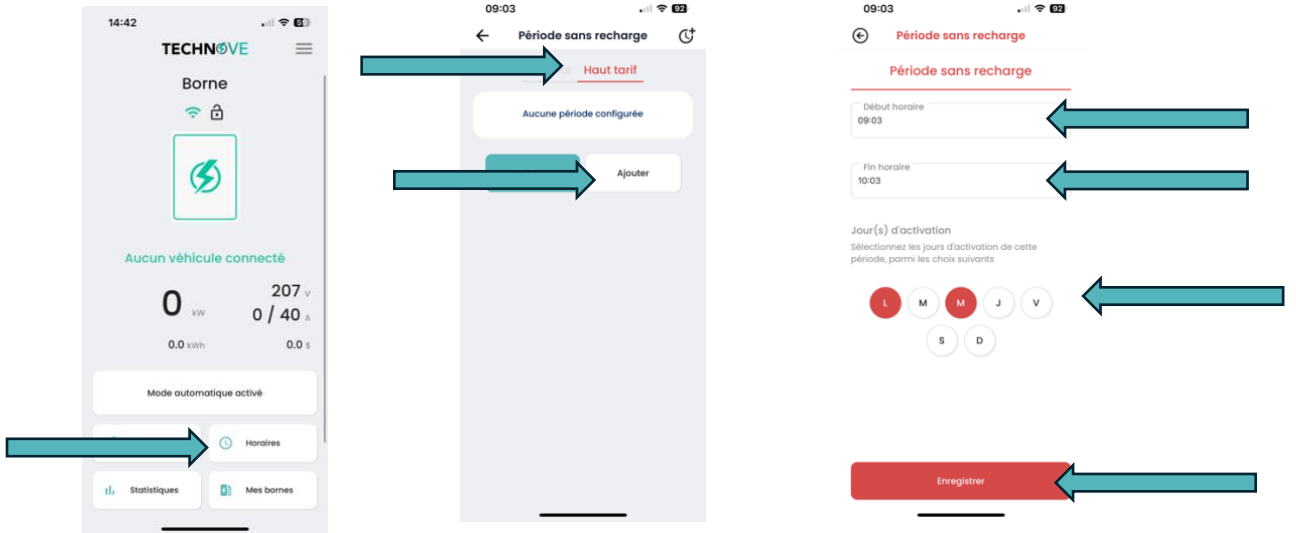
Comment configurer un haut tarif

Note : Ce programme sert à définir des horaires sur lesquels la borne ne charge PAS.



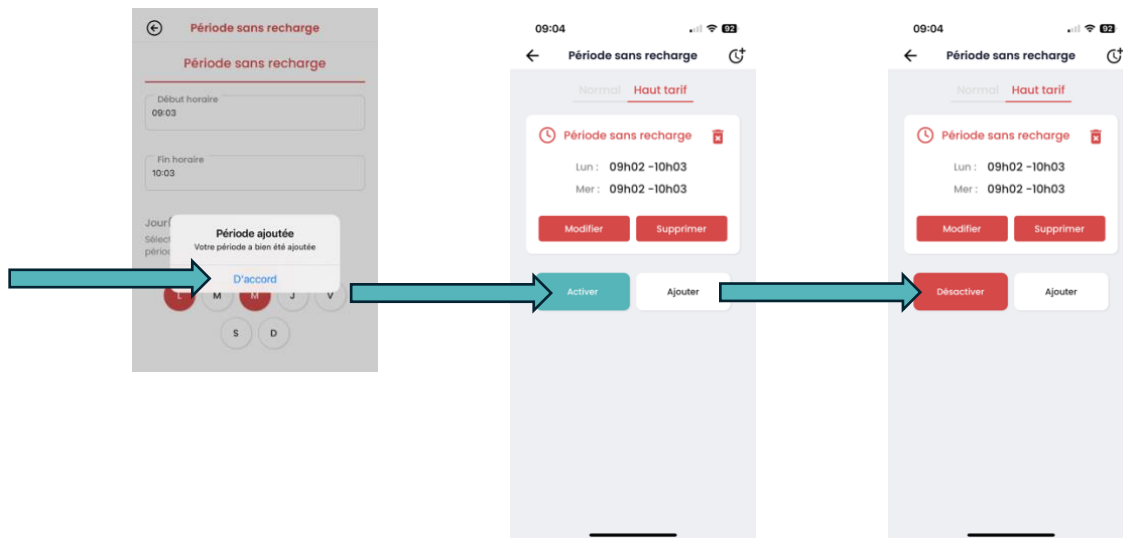
TechnoVE INC.
7804 rue Maurice-Guillemette
G9H 4Y7 Bécancour, Québec
Site: <https://technove.ca/>
Numéro: (819) 868 1907
Courriel: info@technove.ca

Cliquer sur le bouton Horaires. Puis, dans le menu Haut tarif : Cliquer sur ajouter. Ensuite, sélectionner les heures et jours désirés, puis cliquer sur enregistrer.

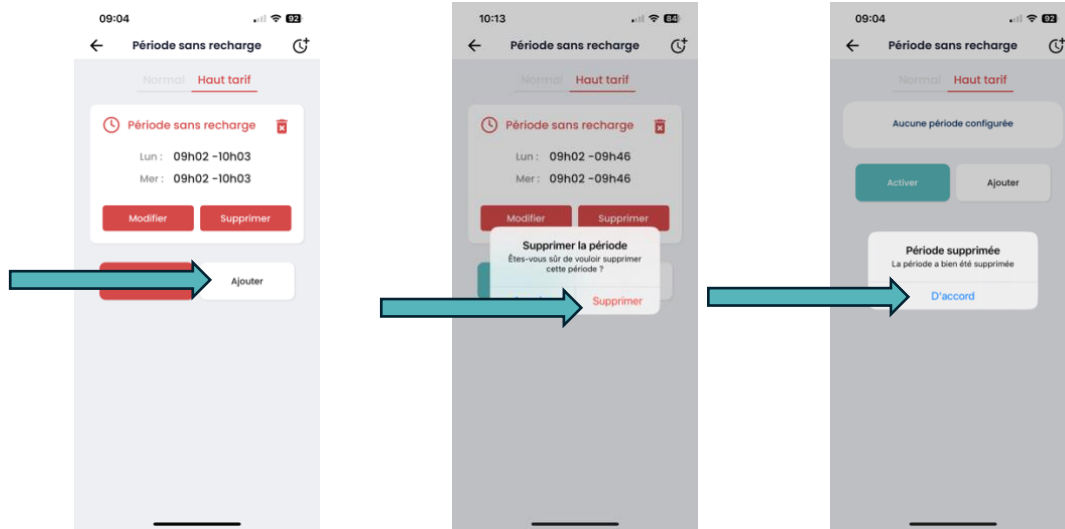


Note : Comme pour un horaire de charge, si la charge doit être de 8h PM à 6h AM, il faut faire 2 horaires différents, le premier de 20h à 23h59 et le deuxième de 00h00 à 6h.

Une fois l'horaire créé, retourner au menu précédent (si les horaires n'apparaissent pas, retourner au menu d'accueil, puis à nouveau sur Horaire). Puis sélectionner le bouton Activer. Pour arrêter un horaire de charge, utiliser le bouton Désactiver.

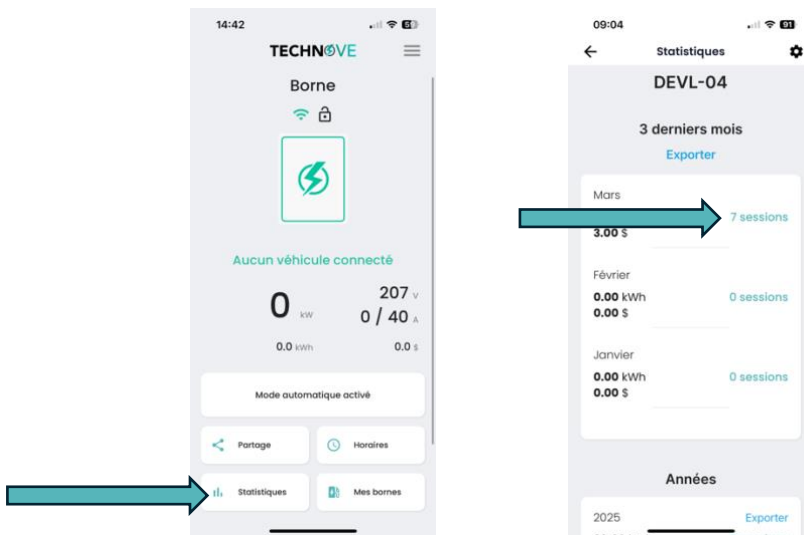


Pour supprimer un horaire définitivement, cliquer sur le bouton Supprimer, puis valider une deuxième fois la suppression.

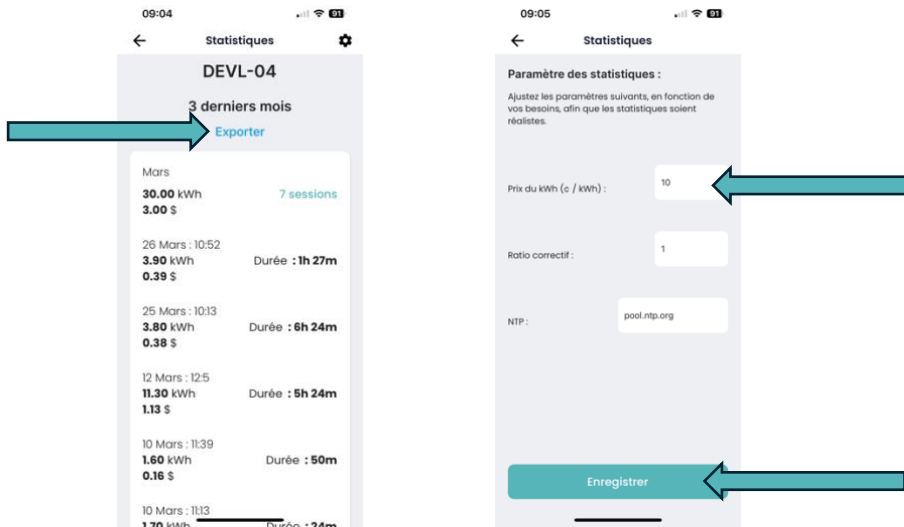


4. Statistiques

Afin de trouver vos statistiques de charge, cliquez sur le bouton Statistique. Pour avoir le détail, cliquez sur sessions.

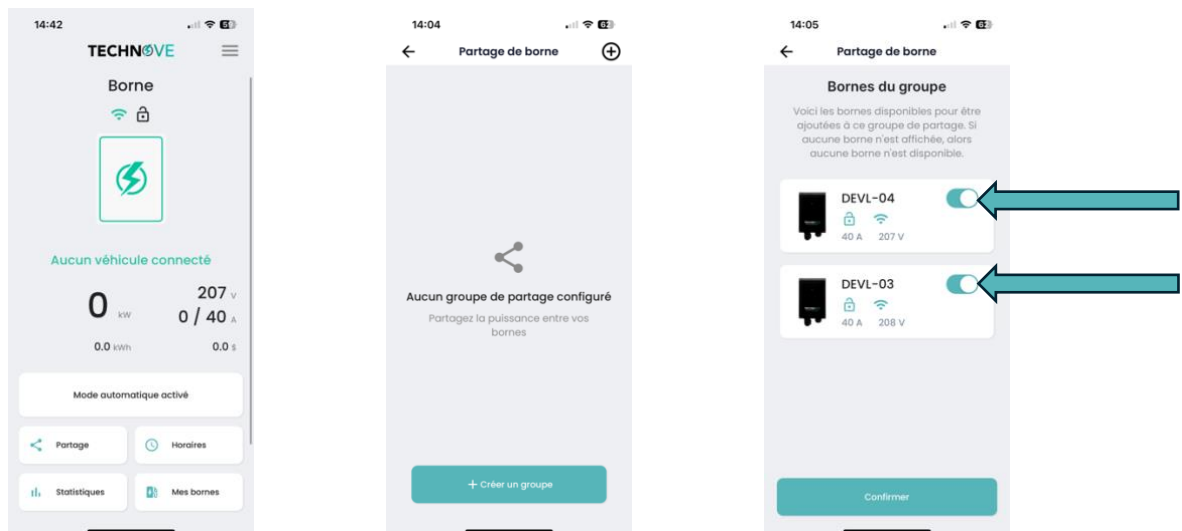


Les prix affichés sont une moyenne de 0,10\$/Kwh, si vous souhaitez ajuster les prix affichés avec vos tarifs réels d'Hydro-Québec, sélectionnez la roue dentée, puis indiquez le montant désiré. Puis cliquer sur Enregistrer.



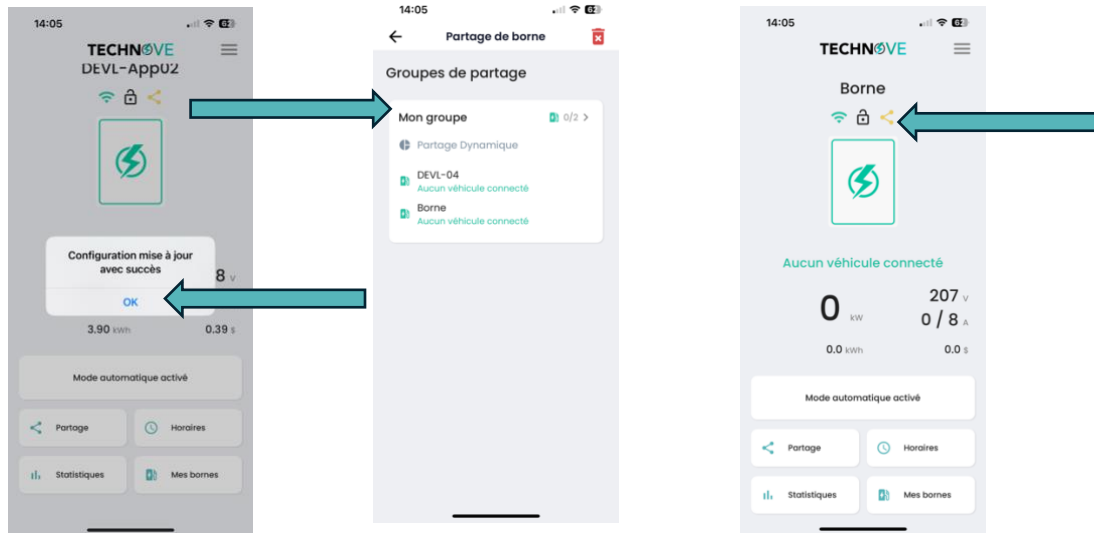
5. Partage

Cliquer sur le bouton Partage, puis sur +Créer un groupe. Cocher les bornes que vous souhaitez mettre en partage. Puis confirmer.

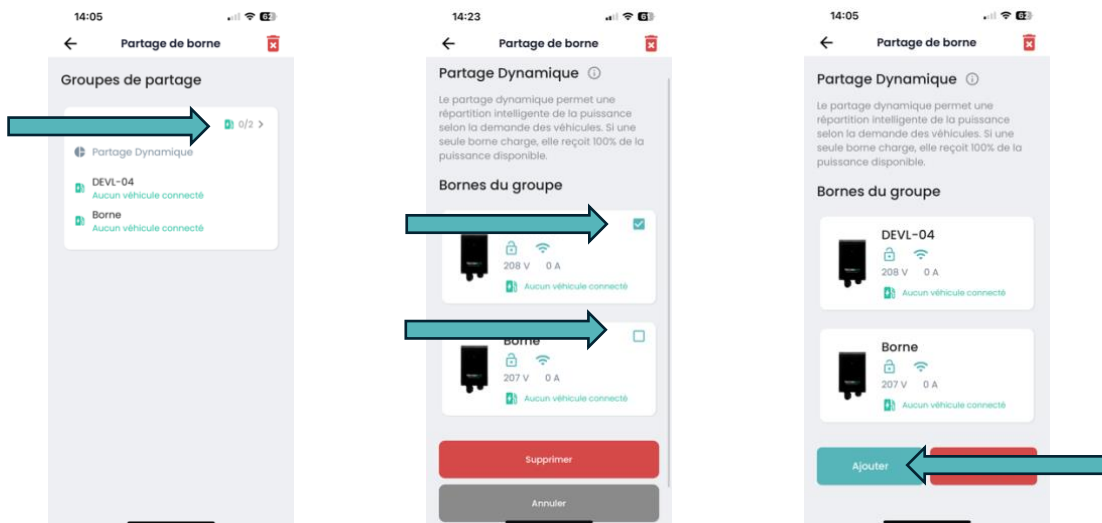


TechnoVE INC.
 7804 rue Maurice-Guillemette
 G9H 4Y7 Bécancour, Québec
 Site: <https://technove.ca/>
 Numéro: (819) 868 1907
 Courriel: info@technove.ca

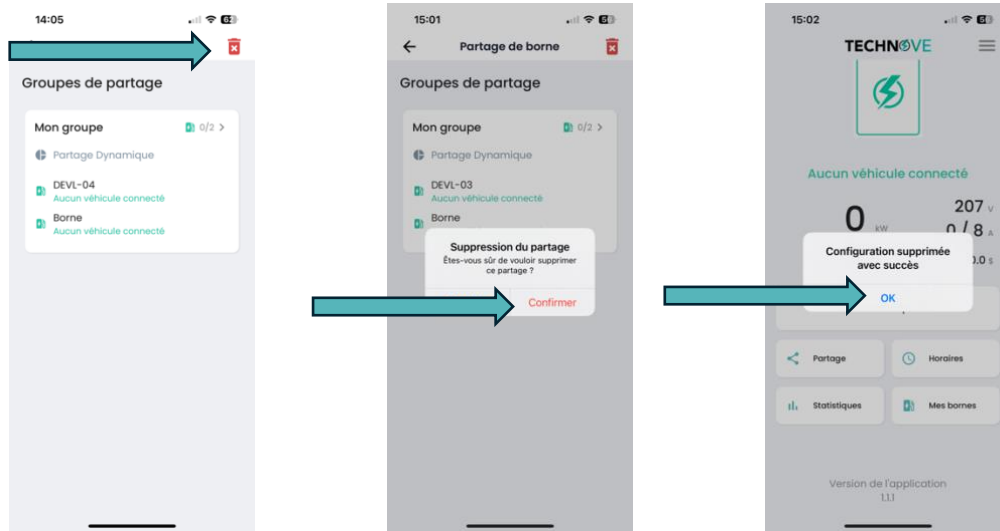
Une fois le partage confirmé, il sera possible de le voir et de le modifier. Également, un signe de partage apparaîtra, indiquant que ces bornes fonctionnent en partage.



S'il y a plus de deux bornes dans le groupe, il sera possible de supprimer des bornes du partage. Sélectionner la petite flèche, puis cocher la borne à retirer et Supprimer. Il est également possible d'ajouter une troisième et quatrième borne au partage à l'aide du bouton Ajouter.



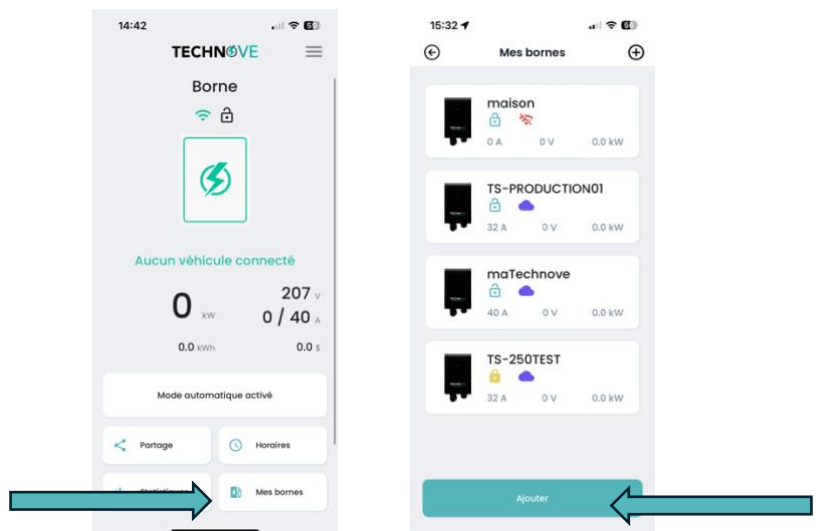
Pour supprimer le partage, utiliser le bouton en forme de poubelle, puis confirmer.



Note : Pour que le partage fonctionne, les bornes doivent être configurées sur le même réseau wifi. Elles s'ajusteront ensuite selon le nombre de véhicules connectés. Exemple : 50 -50% si deux véhicules sont connectés, ou 100% si un seul véhicule est branché ou si le deuxième véhicule a fini sa charge.

6. Mes bornes

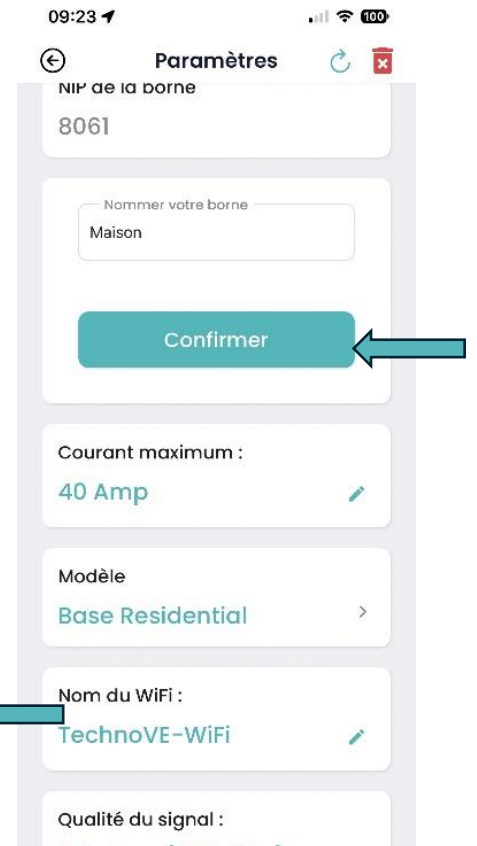
Cet espace affiche toutes vos bornes. Pour en ajouter une, cliquez sur "Ajouter".



TechnoVE INC.
 7804 rue Maurice-Guillemette
 G9H 4Y7 Bécancour, Québec
 Site: <https://technove.ca/>
 Numéro: (819) 868 1907
 Courriel: info@technove.ca

7. Nom de la borne

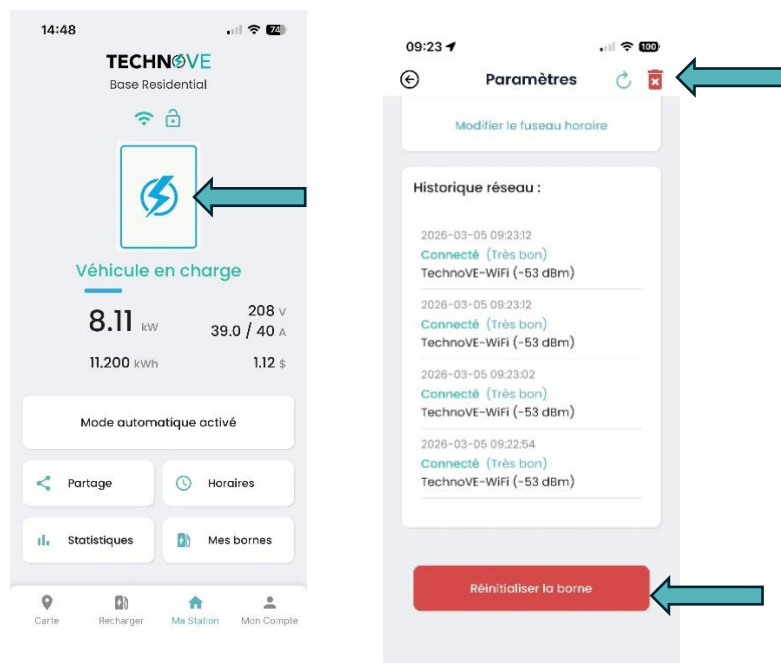
Il est possible d'attribuer un nom à votre borne en le modifiant. Pour ce faire, cliquez sur l'icône en forme de crayon dans la zone intitulée « nom de la borne », saisissez le nom souhaité, puis confirmez votre choix.



8. Réinitialiser

En appuyant sur "réinitialiser", toutes les informations liées à la borne seront supprimées de l'application ; pensez à effectuer une sauvegarde avant. Cela remettra votre borne à l'état d'usine.

Si vous souhaitez simplement la retirer du téléphone, utilisez l'icône poubelle : la borne conservera ses réglages (horaire, Wi-Fi, etc.).

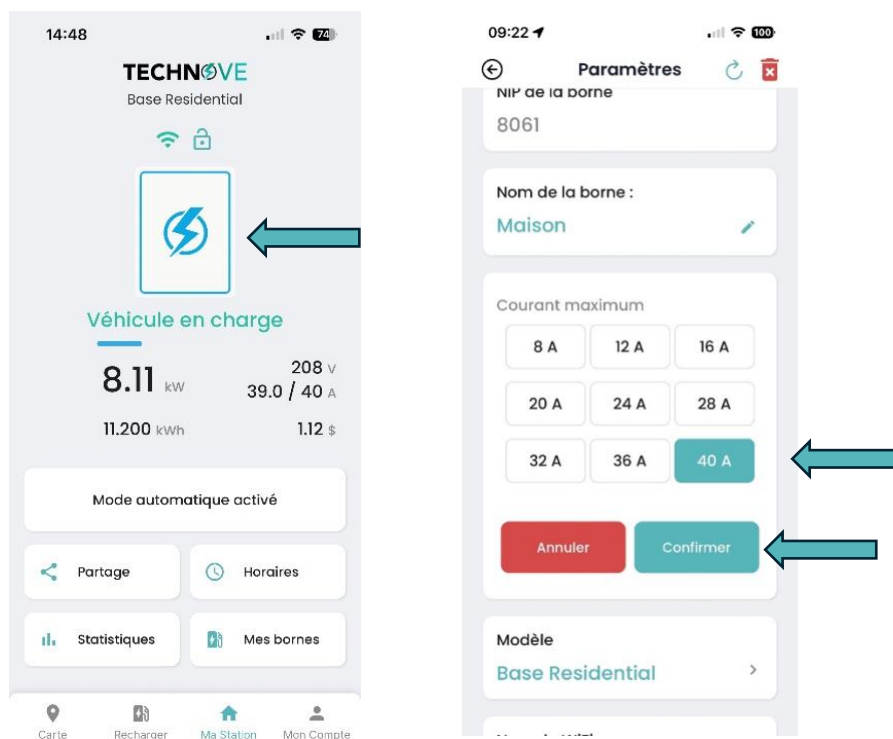


9. Ajustement de l'ampérage

Vous pouvez modifier l'ampérage de la borne, sauf sur les bornes partagées.

Notez qu'une borne de 40A ou moins ne peut pas être réglée à 48A.

Pour procéder, sélectionnez votre borne, puis cliquez sur l'icône de crayon dans la section « courant maximum ». Ensuite, choisissez l'ampérage souhaité, puis confirmez.

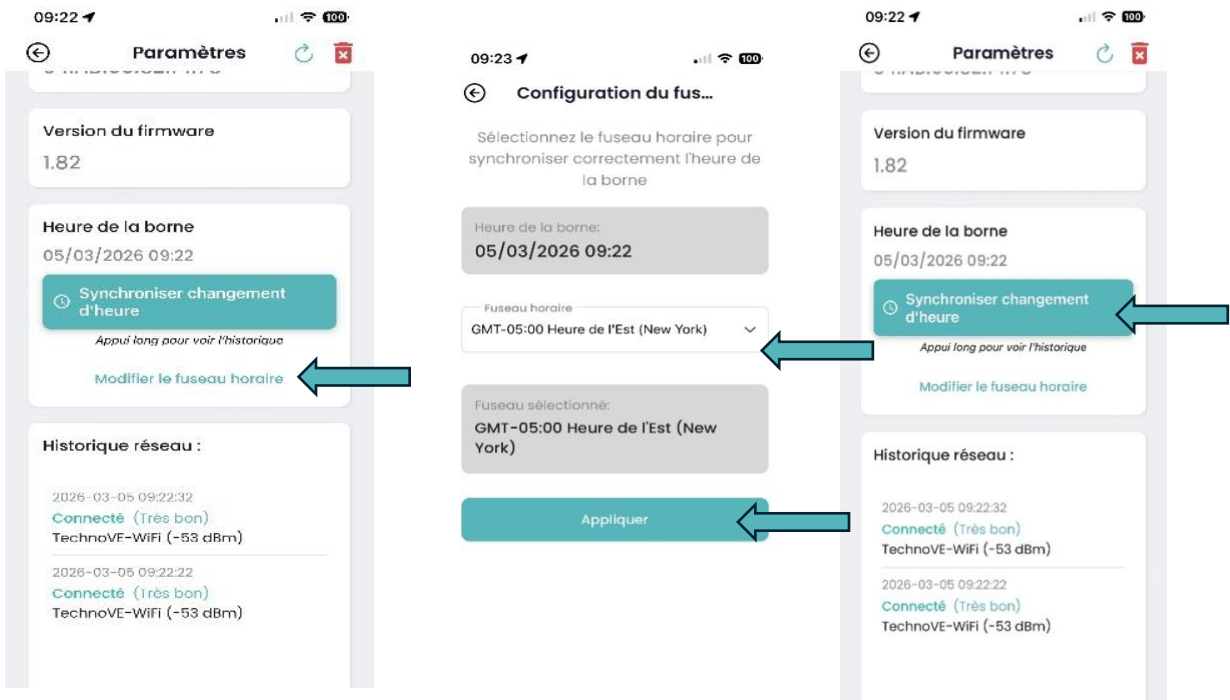


10. Heure de la borne

Sélectionnez le fuseau horaire approprié (New York pour le Québec) afin d'aligner l'heure de la borne avec celle de votre téléphone.

Il est important que l'heure soit identique sur les deux appareils pour l'utilisation des horaires de charge.

Veillez commencer par modifier le fuseau horaire, puis une fois le changement effectué, cliquez sur le bouton « synchroniser le changement d'heure ».



Utilisation sur bornes publiques

L'application vous donne accès à un réseau de bornes de recharge publiques, vous permettant de recharger facilement lors de vos déplacements.

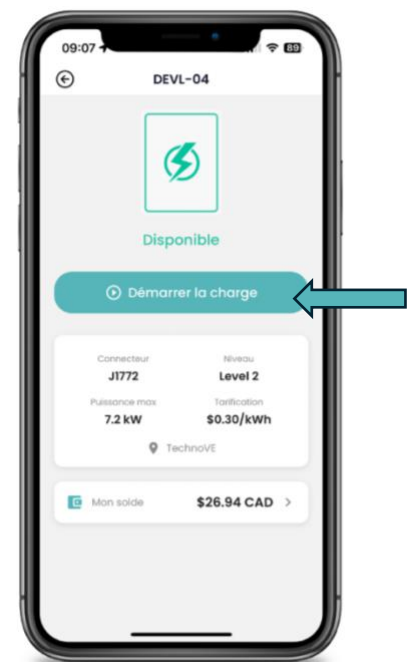
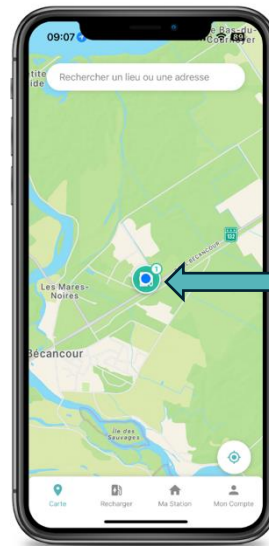
1. Carte interactive

- Affichage des bornes disponibles selon votre emplacement

Sélectionnez une borne, vérifiez ses informations, branchez votre véhicule et lancez la charge si vous le souhaitez.

Les informations disponibles seront les suivantes:

- Identification de la borne
- Type de connecteur
- Niveau de recharge
- Puissance disponible
- Tarif applicable
- Statut en temps réel



2. Démarrage de la recharge

Après avoir lancé la charge, vous pouvez suivre la session en temps réel.

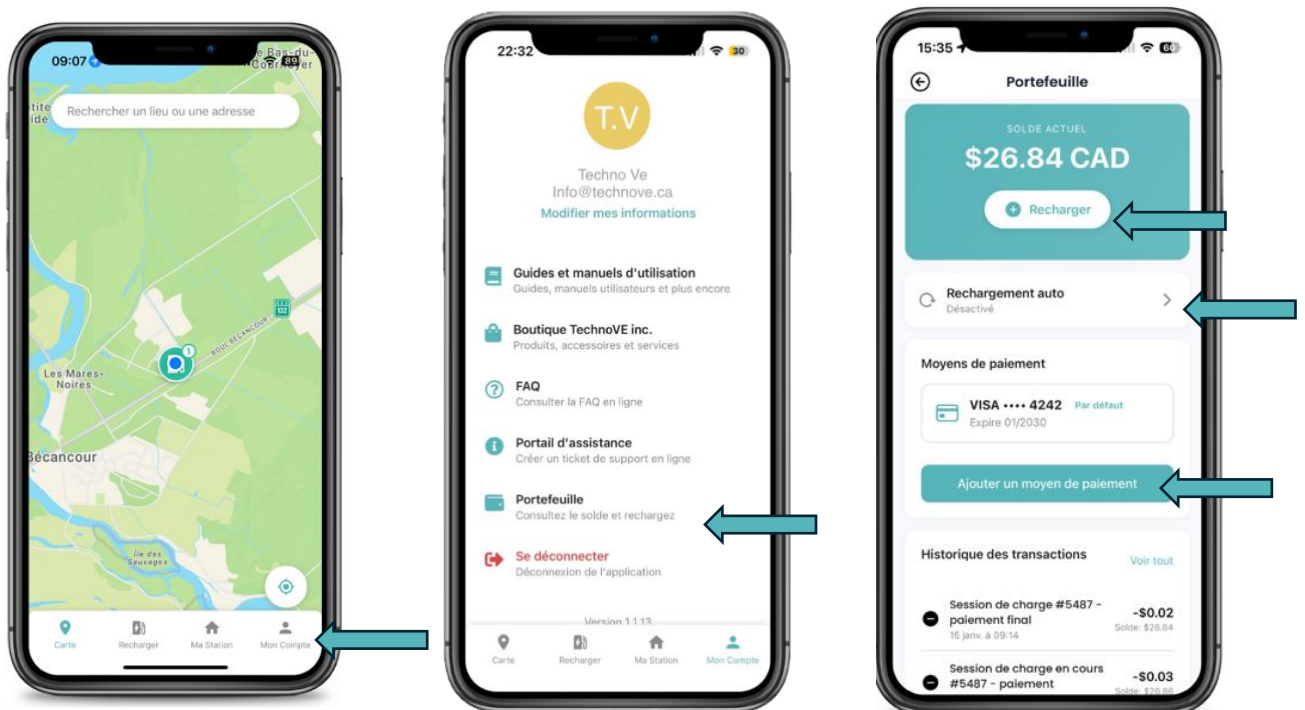


TechnoVE INC.
 7804 rue Maurice-Guillemette
 G9H 4Y7 Bécancour, Québec
 Site: <https://technove.ca/>
 Numéro: (819) 868 1907
 Courriel: info@technove.ca

3. Portefeuille et paiements

Grâce au portefeuille sécurisé intégré, permettant une gestion facile des paiements. Il est également possible de recharger son solde manuellement ou de façon automatique.

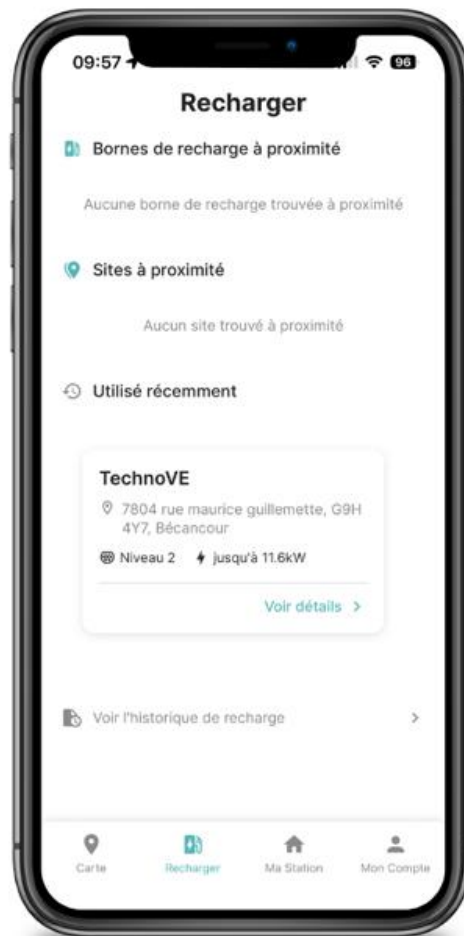
Cliquez sur "Mon compte" puis sur "Portefeuille". Rechargez votre portefeuille, modifiez la carte associée ou créez un paiement automatique.



TechnoVE INC.
 7804 rue Maurice-Guillemette
 G9H 4Y7 Bécancour, Québec
 Site: <https://technove.ca/>
 Numéro: (819) 868 1907
 Courriel: info@technove.ca

4. Section Recharger

Dans cette section, vous pouvez accéder rapidement aux bornes les plus proches, consulter les sites disponibles, retrouver facilement les bornes que vous avez récemment utilisées et consulter l'historique de vos recharges.



TechnoVE INC.
7804 rue Maurice-Guillemette
G9H 4Y7 Bécancour, Québec
Site: <https://technove.ca/>
Numéro: (819) 868 1907
Courriel: info@technove.ca

FAQ

Questions fréquemment posées

- A quoi sert le NIP ?

Le NIP est utile pour connecter la borne à un nouvel appareil. Pour s'y connecter d'un autre appareil, il suffira alors d'être connecté au même réseau que la borne, puis, lancer la recherche dans l'application. La borne sera détectée, et il faudra ajouter ce NIP pour terminer la configuration sur le nouvel appareil.

- La borne ne trouve pas mon réseau wifi personnel, que dois-je faire ?

Pour trouver votre réseau personnel, il doit être configuré sur une fréquence 2,4 GHz. Cela peut être modifié en contactant son fournisseur internet. Également, pensez à désactiver les VPN et autoriser la localisation.

- La borne n'est pas détectée dans le wifi de mon appareil intelligent, que dois-je faire ?

Une fois connectée à votre réseau personnel, la borne n'émet plus de signal wifi. Pour s'y connecter, il suffit alors d'être connecté au même réseau que la borne, puis, lancer la recherche dans l'application. La borne sera détectée, il faudra alors ajouter son NIP pour terminer la configuration.

- J'ai changé de fournisseur internet, comment mettre à jours ma borne ?

Accédez au menu "Mes bornes". Puis sélectionnez la borne concernée. Supprimez la borne à l'aide du bouton en forme de poubelle.

Coupez le disjoncteur (breaker) de la borne pendant 2 minutes.

Rallumez le disjoncteur et vérifiez si la borne apparaît dans les réseaux Wifi de votre téléphone. *(Répétez cette étape si nécessaire jusqu'à ce que la borne soit détectée en Wifi)*

Procédez à la configuration de la borne comme une nouvelle installation. *(Si la borne n'apparaît toujours pas en Wifi, redémarrez votre téléphone et réessayez).*



- J'ai ajouté ma borne, mais l'application indique Hors de portée, que dois-je faire ?

Assurez-vous d'être à proximité de la borne pour capter son signal Wifi, puis ouvrez les paramètres Wifi de votre téléphone. Recherchez le réseau de la borne et sélectionnez-le. (Mot de passe : abcde12345).

Une fois connecté(e), ouvrez l'application. Cela peut prendre quelques minutes pour que la borne apparaisse comme connectée. (Si nécessaire, rafraîchissez la page en faisant glisser l'écran vers le bas).

Une fois la borne accessible, accédez au menu "Mes bornes", puis sélectionnez votre borne. Cliquez sur l'icône du crayon à côté de "Nom du WiFi". Sélectionnez votre réseau personnel et entrez son mot de passe.



TechnoVE INC.
7804 rue Maurice-Guillemette
G9H 4Y7 Bécancour, Québec
Site: <https://technove.ca/>
Numéro: (819) 868 1907
Courriel: info@technove.ca